

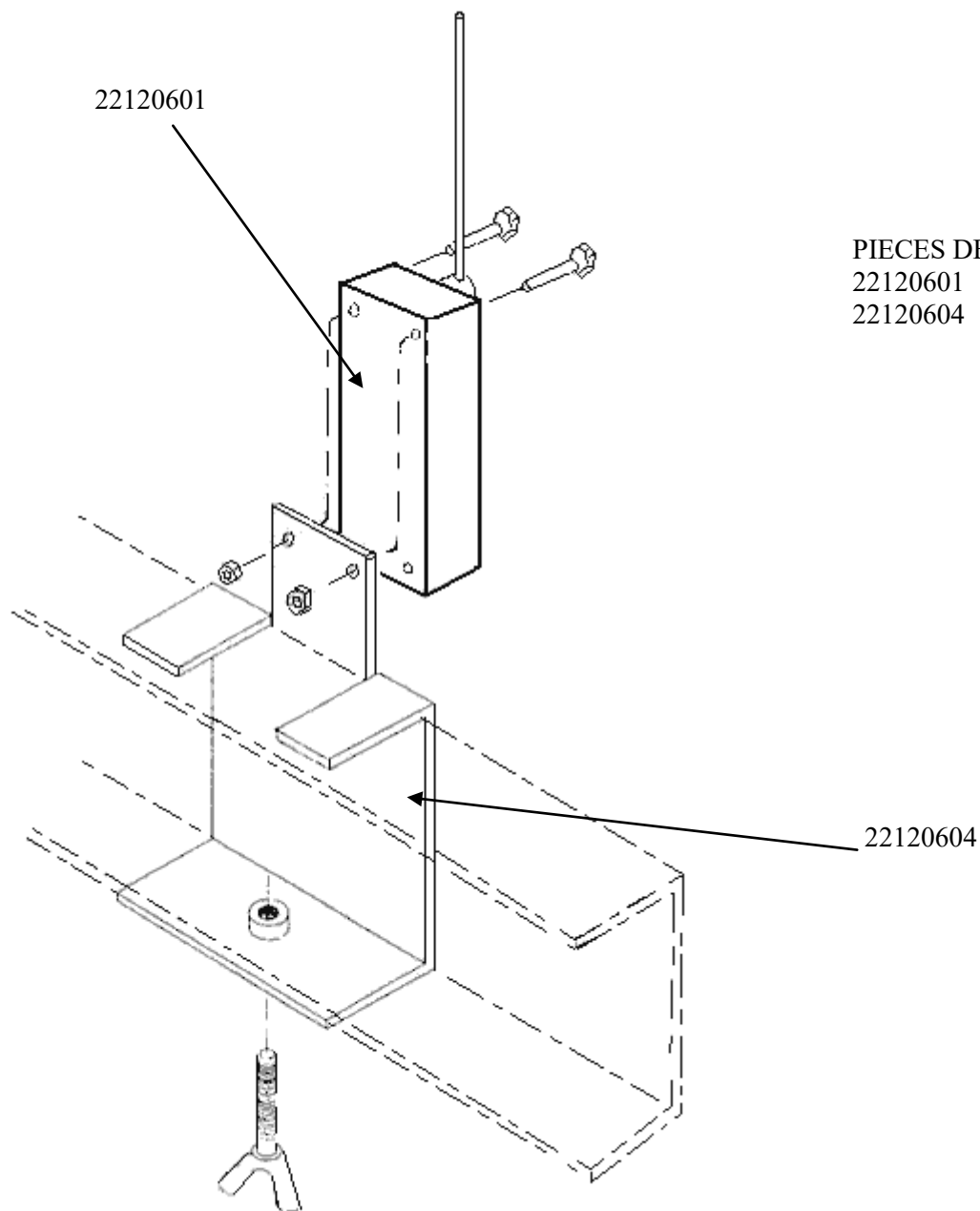
FIN DE COURSE HAUT 002356
FIN DE COURSE BAS 003776

FONCTION:

Il permet l'arrêt de votre chariot à l'endroit désiré.

Il se fixe sur les U d'échelle.

Après montage effectuer la liaison au boîtier électrique.



PIECES DETACHEES:

22120601 : contacteur
22120604 : Support contacteur

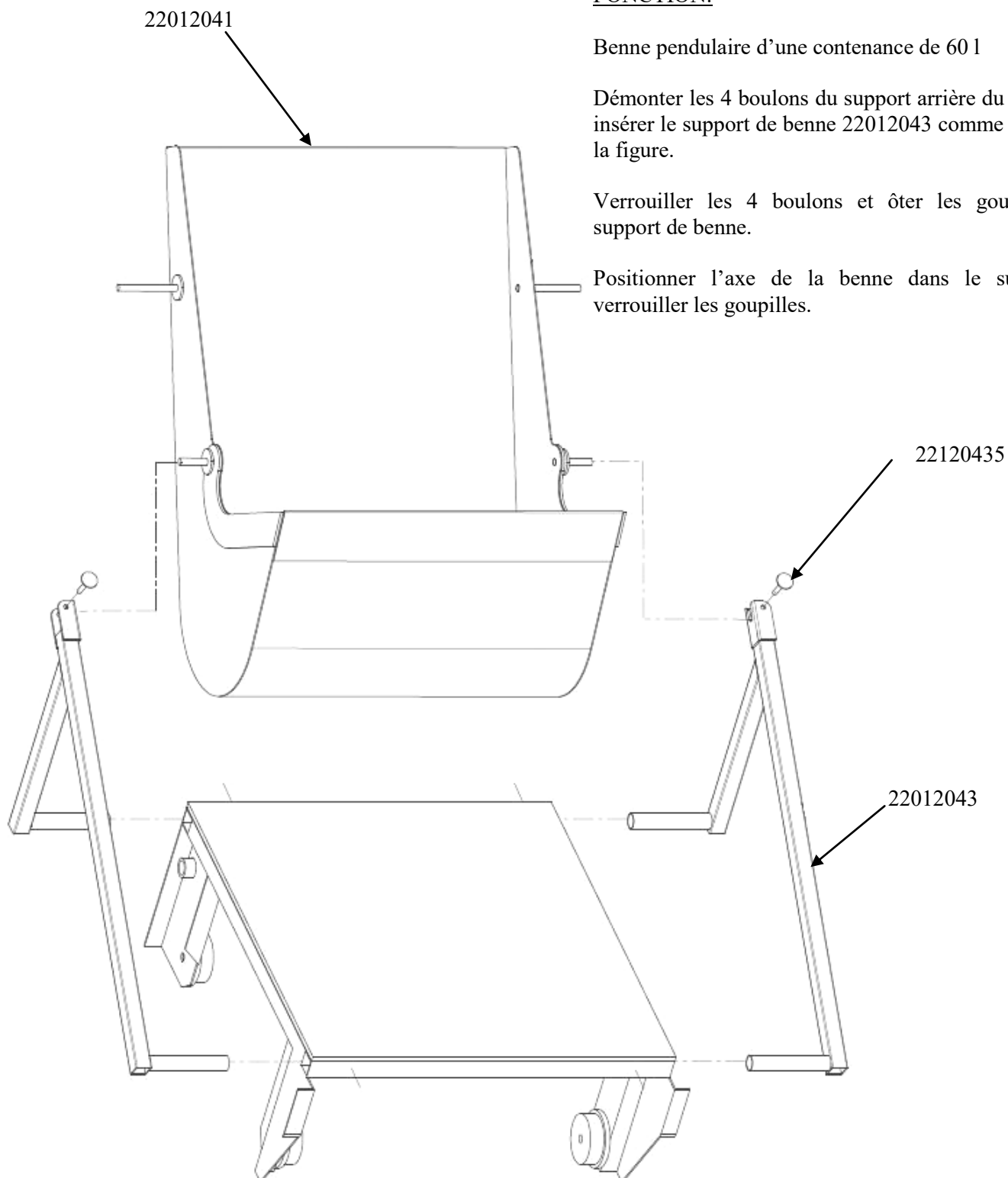
BENNE 60 L VIDANGE EN BOUT 22012041FONCTION:

Benne pendulaire d'une contenance de 60 l

Démonter les 4 boulons du support arrière du chariot et insérer le support de benne 22012043 comme le montre la figure.

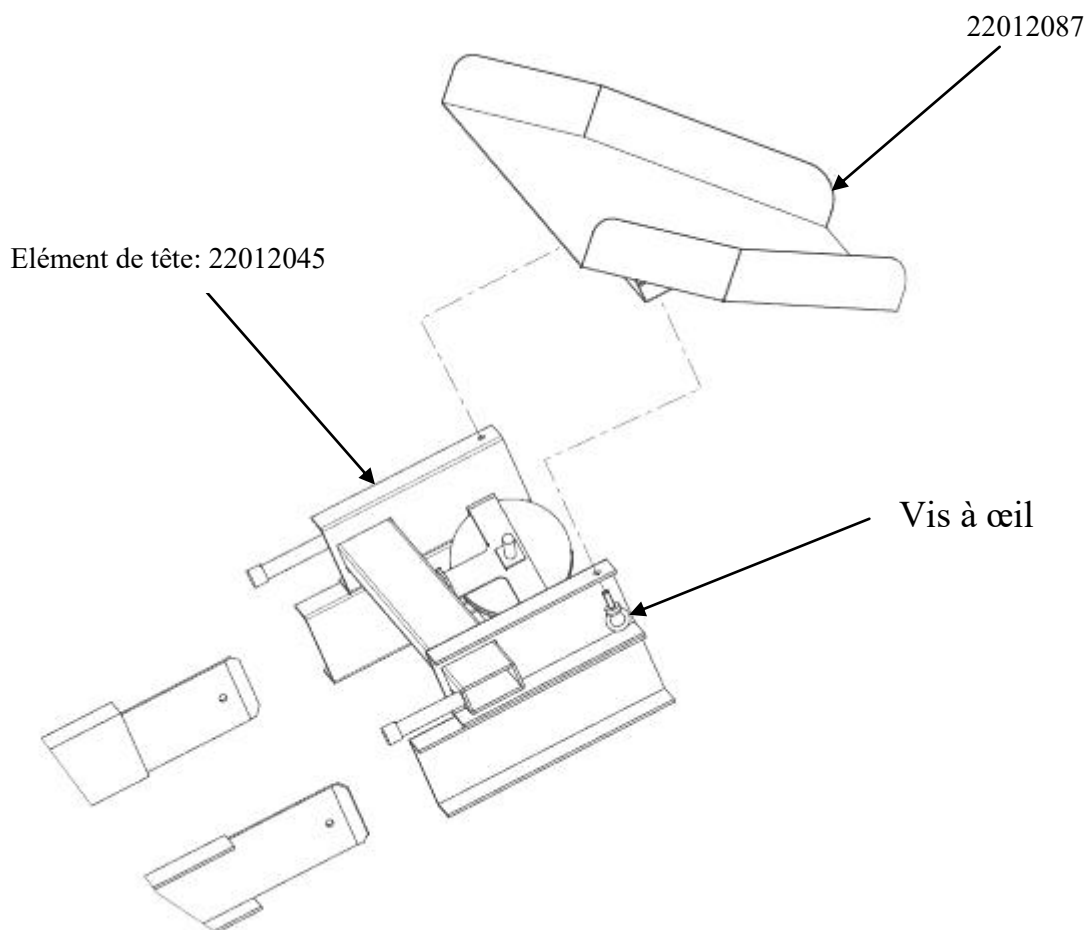
Verrouiller les 4 boulons et ôter les goupilles du support de benne.

Positionner l'axe de la benne dans le support et verrouiller les goupilles.

PIECES DETACHEES:

22012043 : Support de benne

22120435 ; Goupille

GOULOTTE DE BENNE 22012087FONCTION:

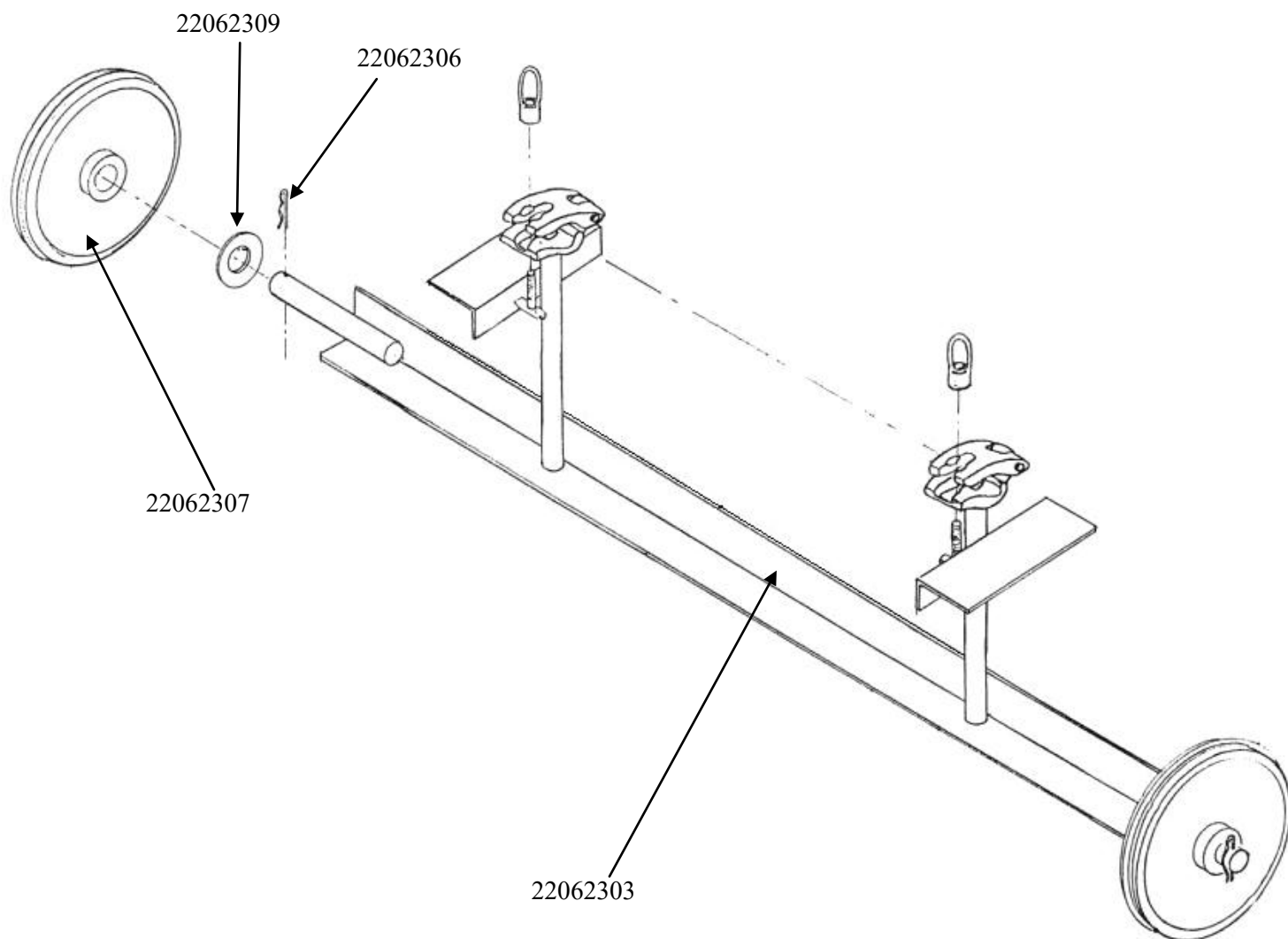
Elle se fixe en bout d'élément de tête, à l'aide de deux vis à œil, protège la poulie, et permet ainsi le bon déversement des matières contenues dans la benne (sable, béton etc....)

PIECES DETACHEES:
22012087 : Goulotte

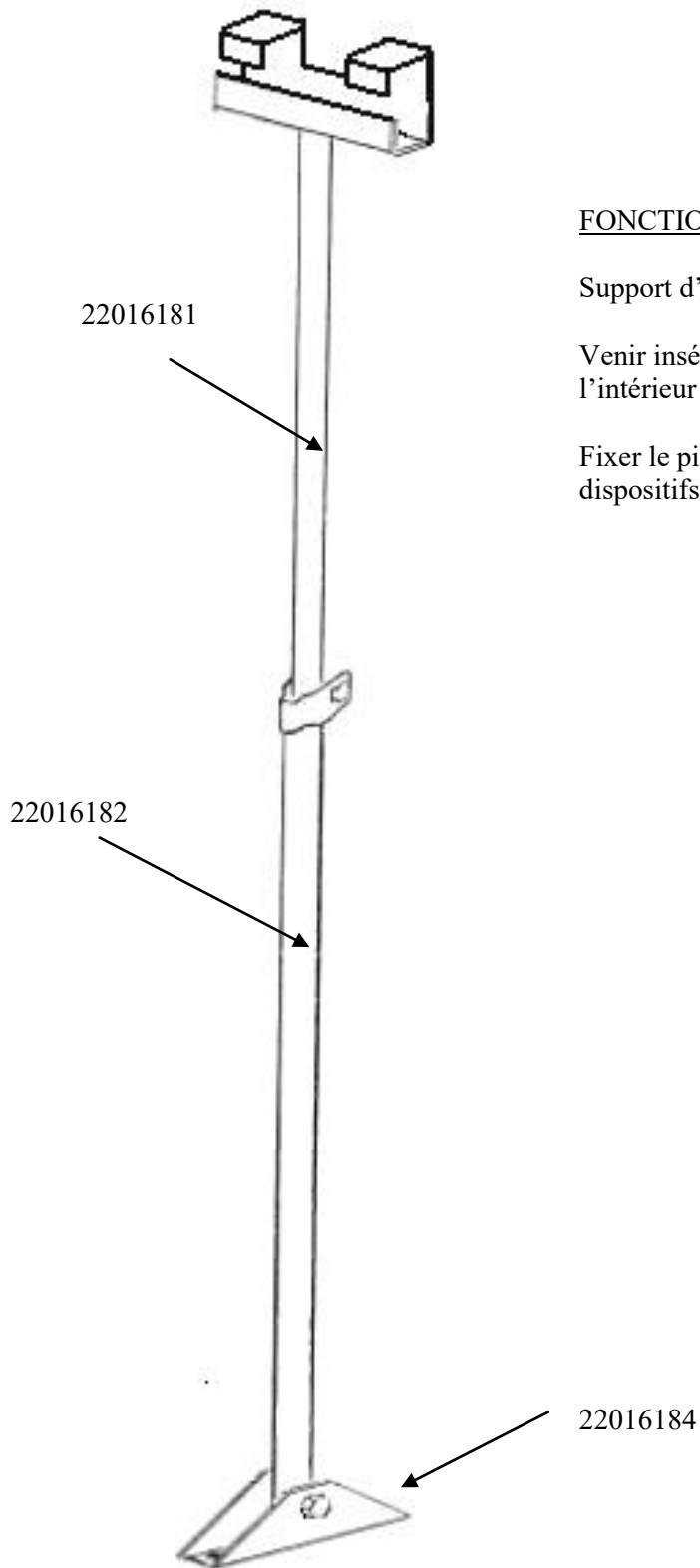
KIT ROUE et SUPPORT en TOITURE 22000623FONCTION:

Support d'échelle en toiture.

Chariot de manutention, assembler les 2 roulettes.

PIECES DETACHEES:

22062307 : Roulette
22062309 : Rondelle
22062306 : Goupille bêta
22062303 : Essieu sans roulette



FONCTION:

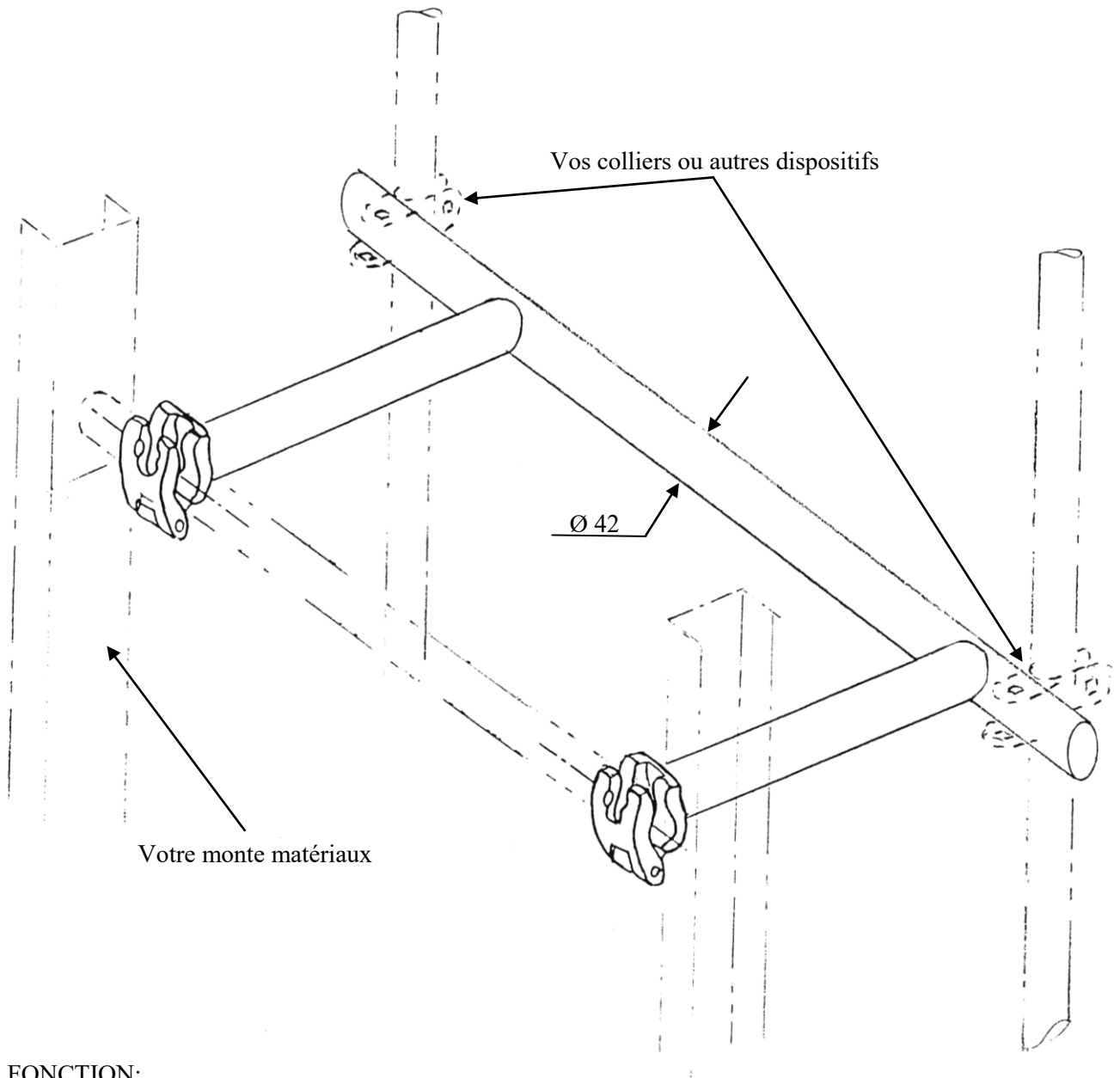
Support d'échelle intermédiaire.

Venir insérer l'un des barreaux d'échelle à l'intérieur du U de l'étau et claveter le collier

Fixer le pied à l'aide de pieux ou tous autres dispositifs équivalent.

PIECES DETACHEES:

- 22016184 : Pied articulé
- 22016182 : Base d'étau
- 22016181 : Haut d'étau

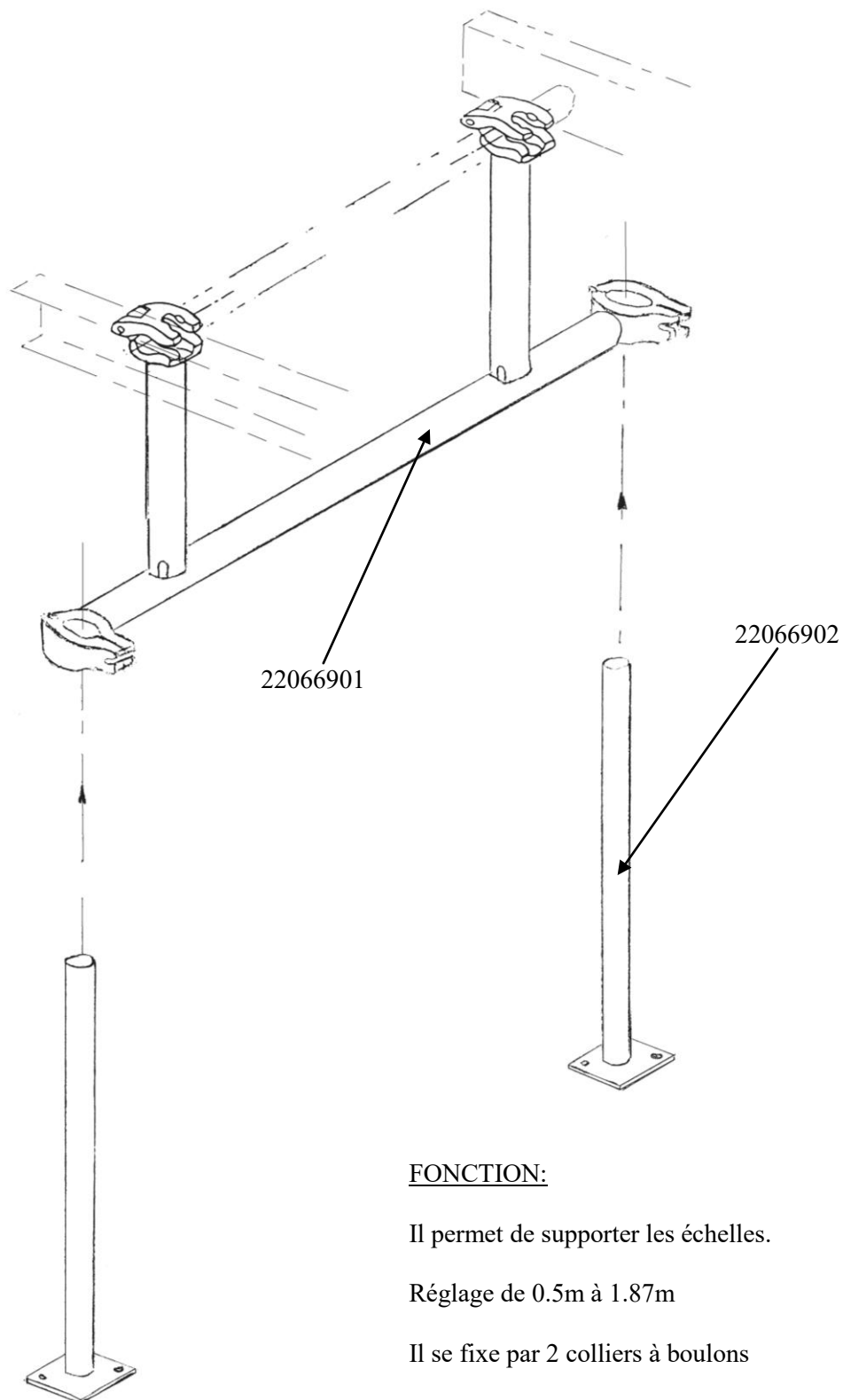


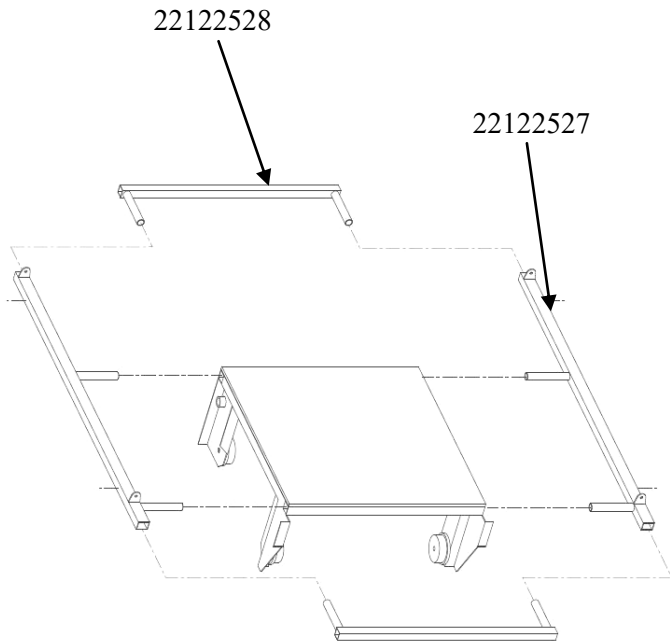
FONCTION:

Elle se fixe aux barreaux du monte matériaux par 2 colliers à boulons.

Elle est assemblée à votre échafaudage, par 2 colliers non fournis.

Exemple: colliers 42/42 ou 42/49 ou 42/45.



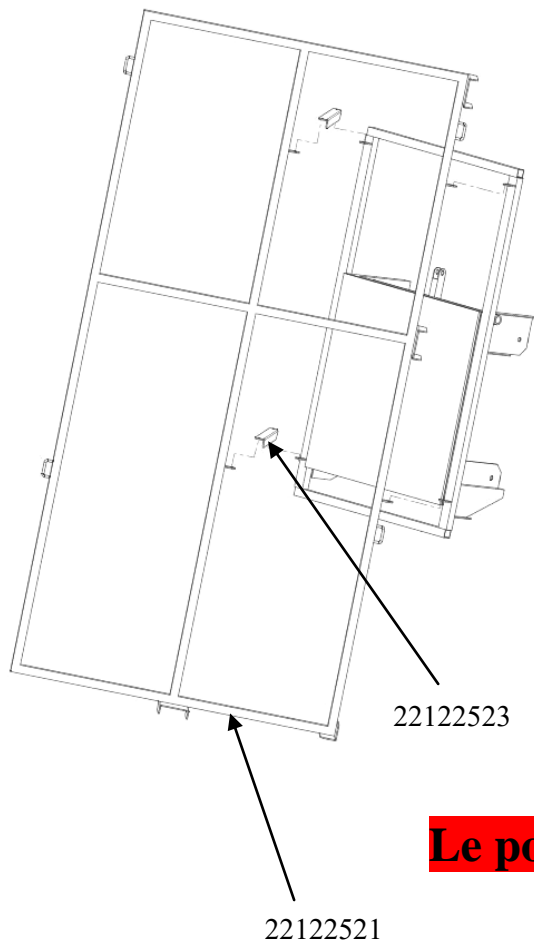
PORTE PLAQUE 22012252FONCTION:

Il permet de soulever plusieurs types de matériaux en plaque ne dépassant pas une charge de 150 kg

Montage:

Deviser les 4 boulons du panneau arrière du chariot.
Insérer les 2 supports 22122527 sur les cotés du chariot (la partie longue vers le haut).
Puis insérer les 2 maintiens 22122528 en haut et en bas.
Verrouiller les 4 boulons du chariot et les 4 boulons du support 22122527.

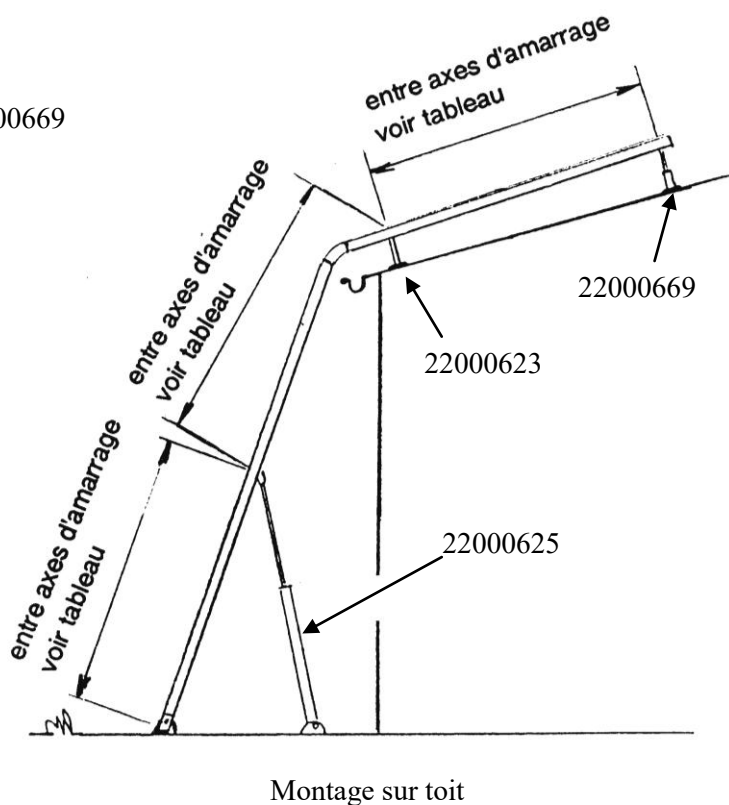
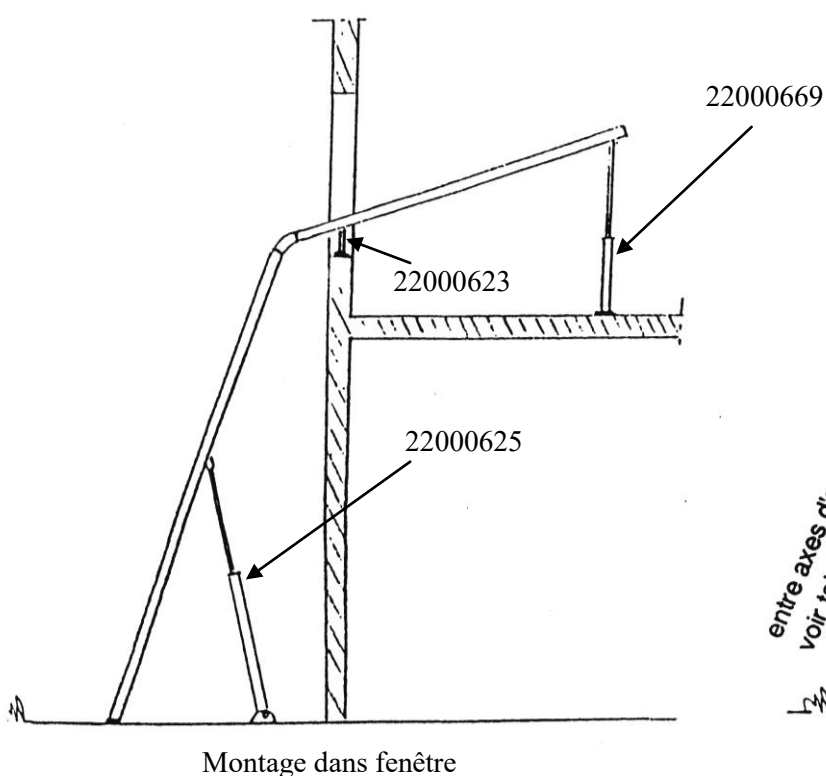
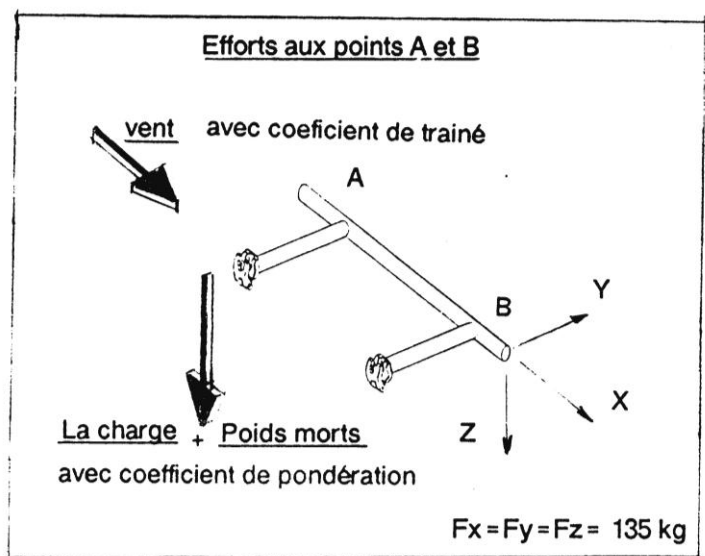
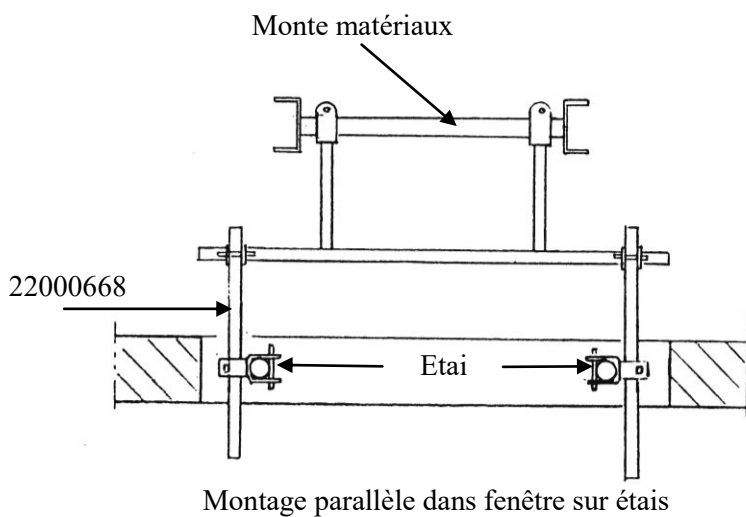
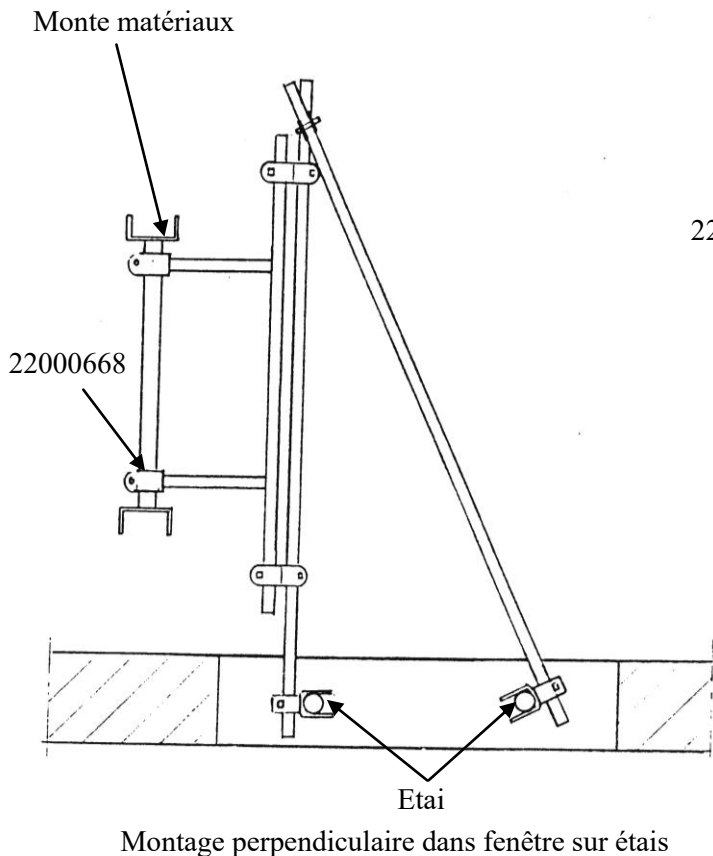
Relever le chariot à une hauteur suffisante pour positionner le cadre 22122521.
Mettre en place les cornière 22122523 et relier les goussets du cadre avec les cornières et le support se qui donne une inclinaison au cadre.
Vous pouvez incliner le cadre d'un côté comme de l'autre en changeant la position des cornières.
Verrouiller toutes les vis du porte plaque.

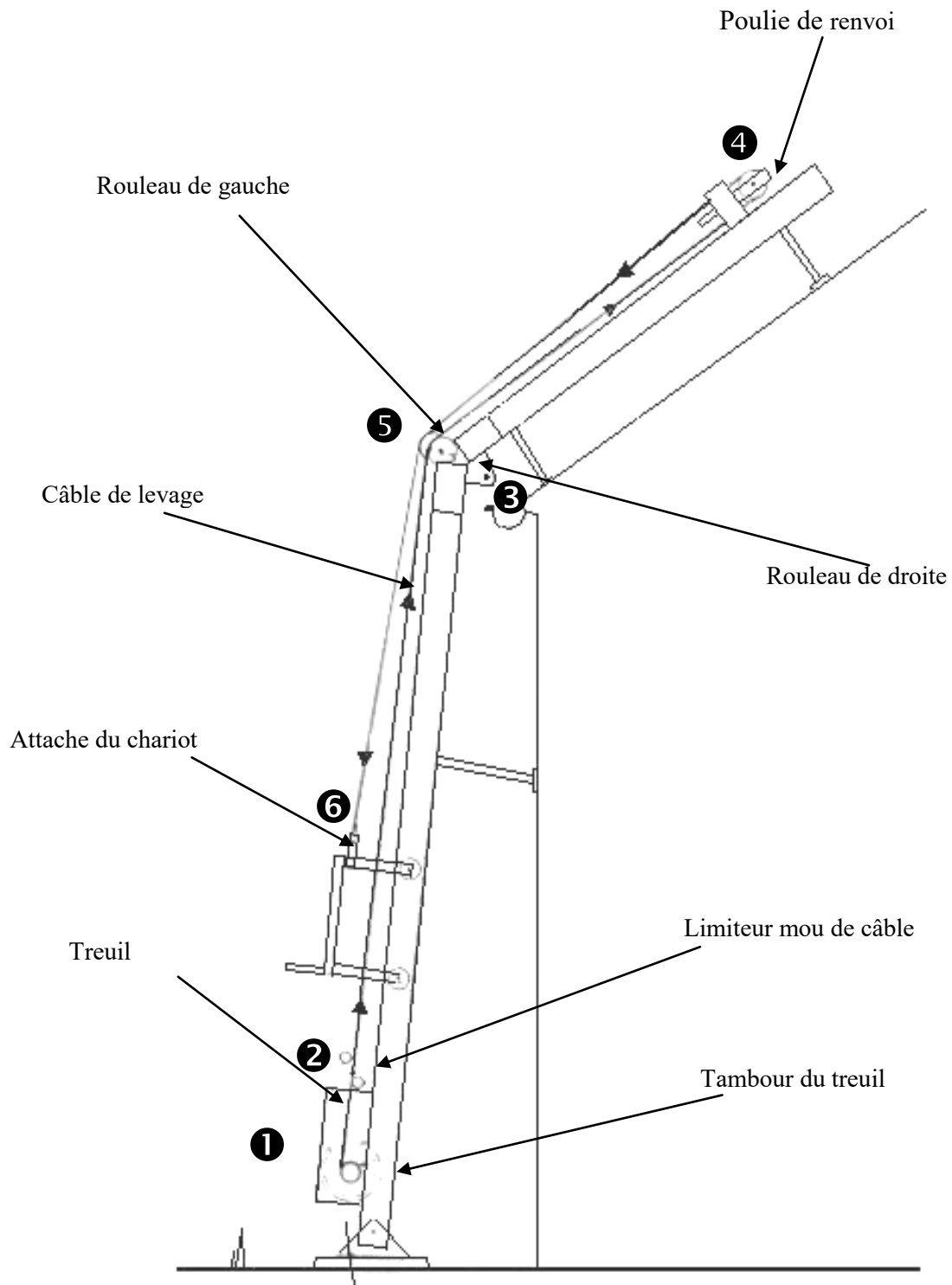
PIECES DETACHEES:

22122521 : Cadre porte plaque
22122527 : Support de côté porte plaque
22122528 : Maintien de support porte plaque
22122523 : Cornière pour porte plaque

IMPORTANT**Le porte plaque doit être utilisé sans vent.**

EXEMPLE D'AMARRAGE



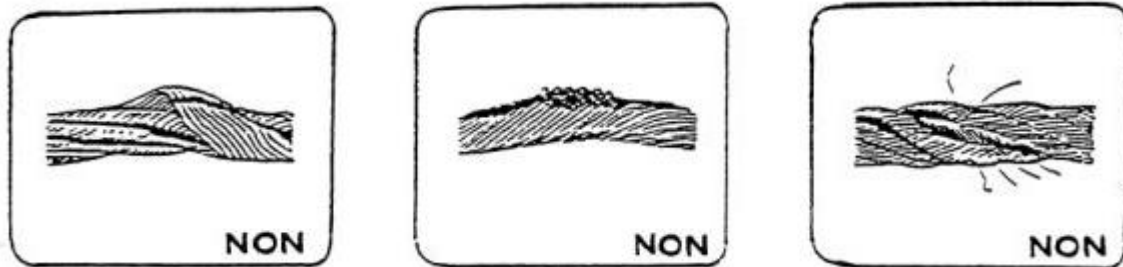


Ordre de passage pour la mise en place du câble 1 – 2 – 3 – 4 – 5 – 6

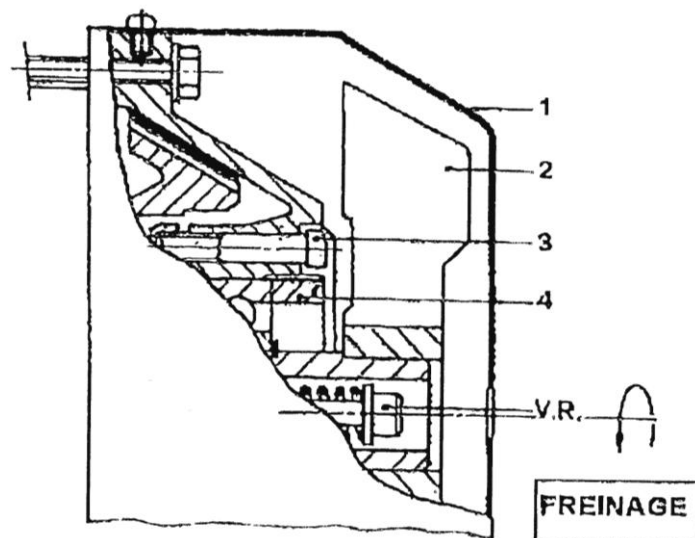
CONTROLE PERIODIQUE

Contrôler périodiquement, tous les 15 jours maximum:

- Le serrage de tous les écrous et de toutes les vis du treuil et de son support.
- Le bon état du câble en acier, le remplacer s'il présente des déformations ou des brins cassés.



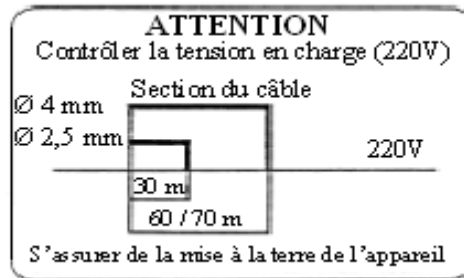
- Que le support soit parfaitement horizontal: le régler à nouveau si nécessaire.
- L'efficacité du frein servant à la suspension de la charge, si nécessaire, le régler à nouveau en suivant les instructions suivantes:
 - Le frein est réglé par la vis de réglage V.R. qui sert aussi pour débloquer le moteur.
 - Pour augmenter le freinage tourner V.R. dans le sens contraire des aiguilles d'une montre, pour le diminuer faire l'inverse.



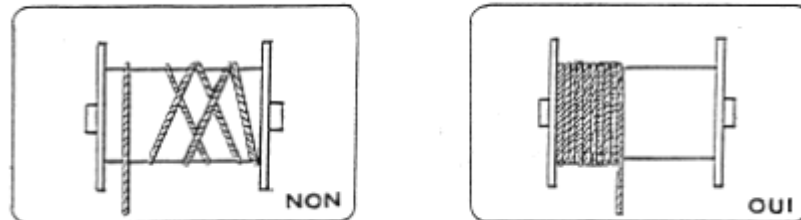
- L'éventuel dégât de l'entrefer est dû à un fonctionnement maladroit, dans ce cas il faut agir de la manière suivante:
 - Enlever la protection du moteur (1) et le ventilateur (2).
 - Oter les vis (3).
 - Tourner d'un quart de tour l'anneau (4) dans le sens contraire des aiguilles d'une montre.
 - Remettre et serrer les vis (3) puis remonter le ventilateur (2) et la protection du moteur (1).

MISE EN MARCHE DU TREUIL

- ✓ Avant de procéder au branchement au panneau électrique, vérifier que la tension de ligne correspond bien à celle qui est indiquée sur la plaque du moteur.
- ✓ L'utilisateur doit effectuer le branchement électrique du treuil en utilisant des conducteurs isolés d'un diamètre approprié et une prise multiple équipée d'un interrupteur à relais magnétothermique différentiel situé en amont, pour la protection contre les surcharges de courant et les contacts indirects.
- ✓ De plus il doit vérifier que la borne de terre de la prise soit effectivement reliée à la terre.
- ✓ Le diamètre du câble d'alimentation doit être proportionné à la longueur de ce dernier (voir tableau ci-contre):



- ✓ Lors de l'installation, il faut vérifier que quelle que soit la course maximum du crochet prévue, trois tours de câble restent toujours enroulés sur le tambour et ne se déroulent jamais.
- ✓ La limite de déroulement est signalée sur le câble par une marque rouge.
- ✓ S'assurer constamment pendant l'usage que l'enroulement du câble se fasse d'une manière régulière.



- ✓ Il est absolument interdit de provoquer la descente libre de la charge, de n'importe quelle façon que ce soit.

ATTENTION:

- Appuyer sur le bouton de montée de la télécommande pour l'enroulement.
- Vérifier le bon sens d'enroulement.
- Lors de l'enroulement du câble, vérifier qu'il reste toujours en tension et qu'il ne se croise pas.
- Pour toute manipulation du câble, utiliser des gants de protection.

IL EST ABSOLUMENT INTERDIT DE:



- ✓ Soulever des charges ayant un poids supérieur à la charge nominale.

- ✓ Accéder aux parties internes du treuil sans avoir préalablement coupé l'alimentation électrique.

- ✓ Prendre ou toucher le câble et le crochet de relevage pendant les opérations de montée ou de descente de la charge, spécialement près de la fin de course et du tambour d'enroulement.

- ✓ Soulever des charges non visibles par l'opérateur et qui pourraient heurter d'autres corps en mouvement ou des parties fixes des structures limitrophes pendant la course de descente ou de remontée.

- ✓ Utiliser le treuil pour soulever des personnes.

- ✓ Permettre l'accès à des personnes dans la zone située verticalement sous la charge, sans les avoir préalablement averties du danger provoqué par les charges suspendues.

- ✓ Soulever des charges dont l'élingage n'est pas exécuté avec les moyens de sécurité appropriés.

- ✓ Utiliser le porte plaque avec du vent.

CARACTERISTIQUES TECHNIQUES

MOTEUR:

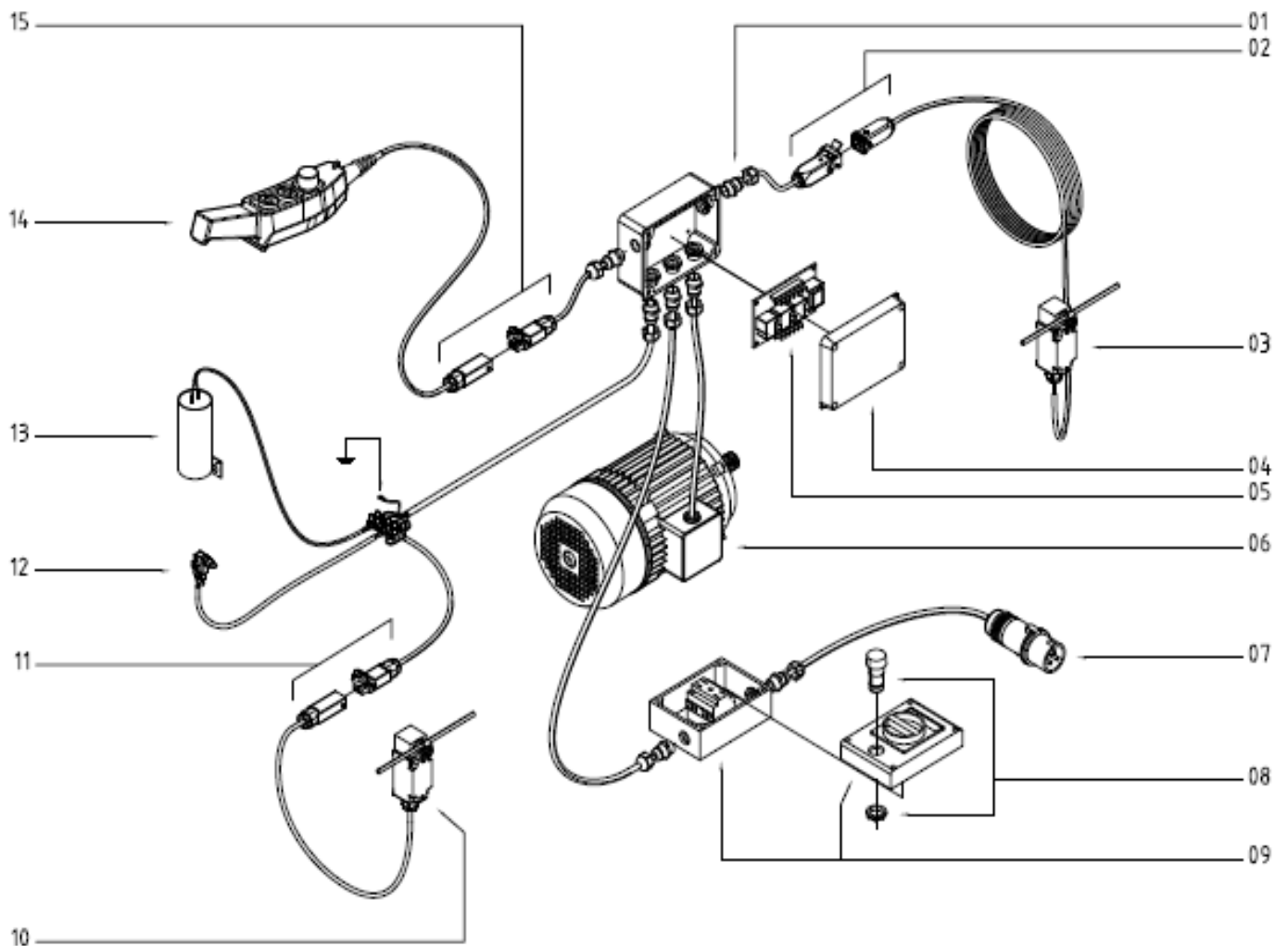
Modèle : moteur pour treuil Preme AP01120.
Moteur monophasé asynchrone à courant alterné, auto freinant avec frein à disque.
Degré de protection IP 54.
Ventilation extérieure.

REDUCTEUR:

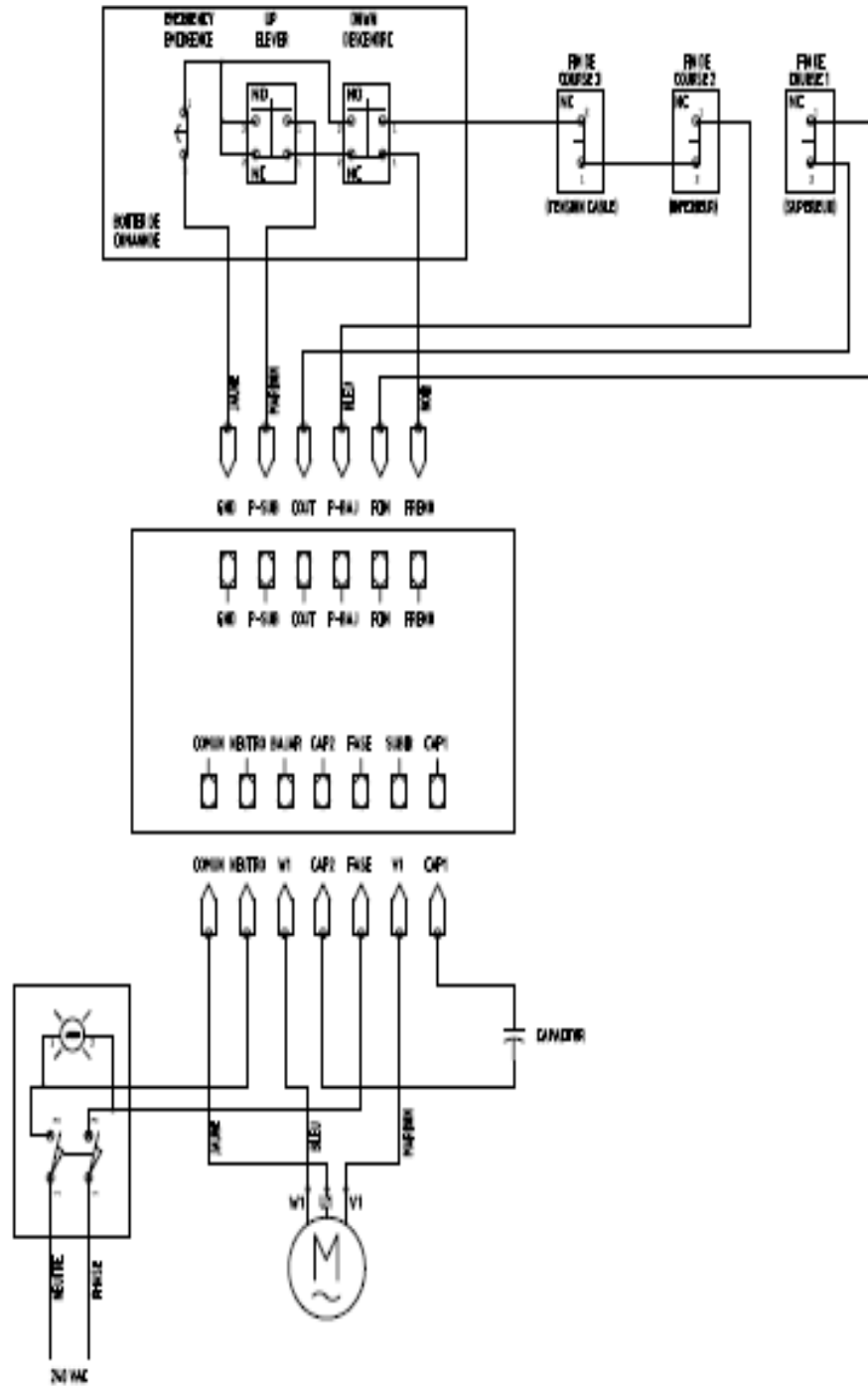
Engrenages cylindriques à denture hélicoïdale.
Arbres montés sur des roulements à billes.
Unité S.I.
Charge nominale 275 kg
Poids du motoréducteur 54 kg
Puissance 1.1 KW
Voltage 230 V
Intensité 9A
Fréquence 50 Hz
Vitesse de rotation de l'arbre 1300 tr/min
Classe d'isolation F
Condensateur 70mF/400 V

CABLE:

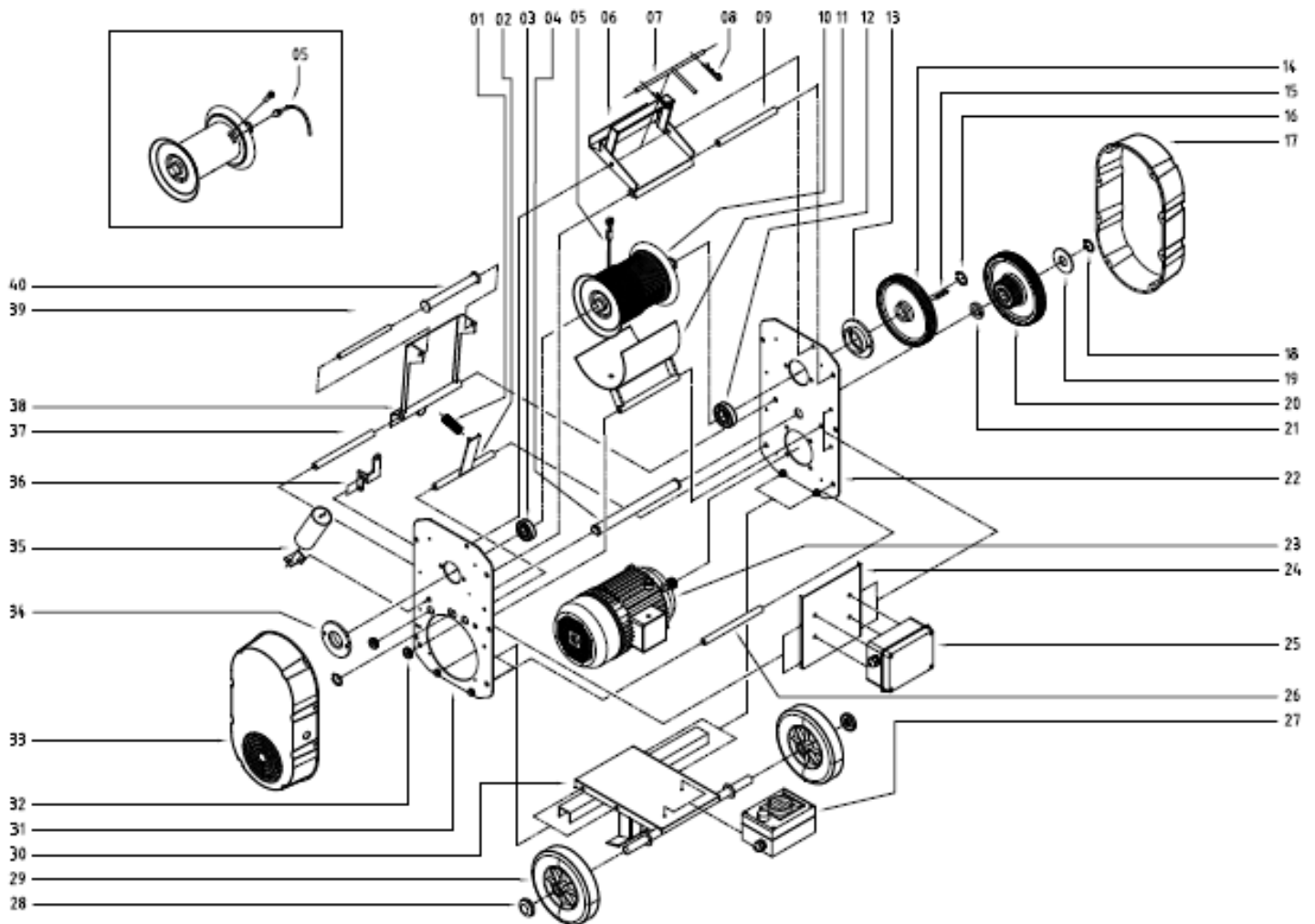
Câble en acier diamètre 5mm.
Résistance unitaire 1770 N/mm²
Charge de rupture déclarée 14.7 KN
Composition 6x19 brins+1
Traitement de surface du fil Galvanisation
Longueur 33m.
Dimension d'emballage (L*l*h) 520*440*680 mm

COFFRET ELECTRIQUE ET ACCESSOIRES:

REPERE	CODE	DESIGNATION	Qté
1	MCE00171	PRESSE ETROUPPE	1
2	MCE00258	CONNECTEUR HIRSCHMANN 2N	1
3	MCE00261	INTERRUPTEUR FIN DE COURSE	1
4	MCE00262	BOITIER ELECTRIQUE 160X120 IP54	1
5	MCE00255	CARTE ELECTRONIQUE	1
6	MCE00094	MOTEUR 1,5CV 4P 230V/50HZ	1
7	MCE00097	PRISE SECTEUR 2P+T 230V 16A	1
8	MCE00283	VOYANT JAUNE	2
9	MCE00256	INTERRUPTEUR GENERAL	1
10	MCE00261	INTERRUPTEUR FIN DE COURSE	1
11	MCE00282	CONNECTEUR HIRSCHMANN 2N	1
12	MCE00165	INTERRUPTEUR FIN DE COURSE DE TENSION DU CÂBLE	1
13	MCE00092	CONDENSATEUR	1
14	MCE00095	BOITE A BOUTON/ COMMANDE	1
15	MCE00257	CONNECTEUR HIRSCHMANN 3N	1



MOTOREDUCTEUR ELECTRIQUE DE RELEVAGE (vue éclatée)



REPERE	CODE	DESIGNATION	Qté
1	MCE00273	RESSORT	1
2	COE00081	BUTEE à RESSORT	1
3	MCE00118	ROULEMENT 6205 ZZ	1
4	MCE00108	AXE INTERMÉDIAIRE	1
5	MCE00279	CÂBLE METALLIQUE 33M	1
6	COE00080	COUVERCLE SUPÉRIEUR	1
7	MCE00284	BARRE DE FIXATION SUPÉRIEURE	1
8	MCE00275	CLAVETTE	2
9	MCE00114	ENTRETOISE	1
10	COE00077	BOBINE POUR CÂBLE	1
11	COE00078	COUVRE BOBINE	1
12	MCE00119	ROULEMENT 6206 ZZ	1
13	MCE00112	FLASQUE	1
14	MCE00107	PIGNON/ENGRENAGE	1
15	MCE00111	CLAVETTE	1
16	MCE00117	CIRCLIPS E28	1
17	MCE00121	CARTER DES ENGRENAGES	1
18	MCE00116	CIRCLIPS E25	2
19	ELE00010	RONDELLE D.65X25,2	1
20	MCE00243	ENGRENAGE INTERMÉDIAIRE	1
21	MCE00222	ENTRETOISE	1
22	MCE00210	FLASQUE COTE DES ENGRENAGES	1
23	MCE00094	MOTEUR 1,5CV 4P 230V/50HZ	1
24	MCE00204	FLASQUE ARRIERE	1
25	MCE00262	BOITIER ELECTRIQUE 160X120 IP54	1
26	MCE00114	ENTRETOISE	1
27	MCE00256	INTERRUPEUR GENERAL 2X20A	1
28	MC000222	CLIPS	2
29	MC000236	ROUE	2
30	COE00079	CHASSIS	1
31	MCE00271	FLASQUE COTE MOTEUR	1
32	MCE00127	PASSES CABLES	2
33	MCE00122	CARTER COTE MOTEUR	1
34	MCE00113	FLASQUE	1
35	ELE00012	SUPPORT + CONDENSATEUR	1
36	MCE00205	SUPPORT FIN DE COURSE DE TENSION DU CÂBLE	1
37	MCE00114	ENTRETOISE	1
38	COE00076	COUVERCLESECURITE AVANT SUR CHARNIERE	1
39	MCE00272	UN AXE DU ROULEAU GUIDE CÂBLE	1
40	MCE00260	ROULEAU GUIDE CÂBLE	1

TABLEAU DE DEPANNAGE A L'USAGE DES PERSONNES HABILITEES

1) Votre treuil ne fonctionne pas:

- Vérifier que le courant arrive bien au compteur.
- Vérifier que les prises soient bien enclenchées les unes dans les autres.
- Vérifier que le transfo soit alimenté.
- Déverrouiller l'arrêt d'urgence de la télécommande.
- Vérifier que le bouton jaune soit allumé (sur le coffret électrique).
- Vérifier l'état des fusibles dans le coffret électrique.
- Vérifier les connexions des fils (serrage):
 - ✓ Dans l'armoire électrique.
 - ✓ Dans la télécommande.
 - ✓ Dans les prises.
 - ✓ Dans les fins de course.
 - ✓ Dans le bornier moteur.

2) Le chariot ne monte pas:

- Vérifier que le frein soit décoller (un bruit significatif se fait entendre).
- Vérifier l'alimentation de la bobine.
- Vérifier le bon fonctionnement de la course haute (s'il est bloqué).
- Vérifier l'état du fil de la télécommande (s'il n'est pas coupé).
- Vérifier la cellule redresseuse dans le bornier moteur.

3) Le chariot ne descend pas:

- Vérifier l'alimentation de la bobine.
- Vérifier le bon fonctionnement du limiteur de mou.
- Vérifier le bon fonctionnement de la course basse.
- Vérifier le fil de la télécommande (s'il n'est pas coupé).
- La pente de l'ossature du monte matériaux n'est pas suffisante elle doit être.
- Supérieur ou égal à 25% soit 14°.

4) Votre treuil ne soulève pas la charge:

- La charge est supérieure à la charge nominale.
- Le type du câble d'alimentation n'a pas la section suffisante il faut 2.5 mm², pour une longueur inférieure à 30 m et 4 mm² supérieur à 30m.
- Vérifier le fonctionnement du condensateur de démarrage.

5) Procédure de changement du câble de traction:

- Dérouler entièrement le câble.
- Mettre le treuil hors tension.
- Enlever le flasque qui protège le tambour.
- Sortir le câble du tambour par le trou.
- Démonter le serre câble.
- Faire l'opération inverse pour le montage du câble.
- Appuyer sur le bouton de montée de la télécommande pour l'enroulement.
- Vérifier le bon sens d'enroulement.
- Lors de l'enroulement du câble, vérifier qu'il reste toujours en tension et qu'il ne se croise pas.
- Pour toute manipulation du câble, utiliser des gants de protection.

GARANTIE MONTE MATERIAUX TYPE MM 150

- ✓ Le matériel est garanti contre tout vice de fabrication un an à compter de la date de mise en service mentionnées sur la facture, étant entendu que la mise en service aura lieu au maximum un mois après la date d'expédition du monte matériaux.

- ✓ Elle est limitée au remplacement des pièces reconnues défectueux par nous, à l'exclusion de la main d'œuvre et de toute autre charge ou indemnité au titre de dommage et intérêt.

- ✓ Le destinataire est tenu de vérifier la livraison à l'arrivée et de faire toutes les réserves auprès du transporteur si nécessaire.

- ✓ Les pièces supposées défectueuses doivent être retournées en nos usines, franco de port, les pièces de remplacement seront expédiées en port dû.

La garantie cesse automatiquement et notre responsabilité est dérogée dans les cas ci-dessous:

- Lorsque le matériel d'origine aura été transformé ou modifié sans notre consentement préalable.

- Sont exclus de la garanti, les pièces qui ne sont pas de notre fabrication, notamment les câbles métalliques, les moteurs électriques, les micros contacts.

- Les échanges ou remises en état des pièces défectueuses pendant la période de garantie, ne peuvent en aucun cas prolonger le délai de garantie du matériel.

IMPORTANT: Pour toutes opérations de montage, d'utilisation, de réparation, conservez et consultez attentivement la notice d'utilisation détaillée jointe avec le monte matériaux.

CERTIFICAT DE GARANTIE

TYPE MM 150

N° SERIE: AFE

Date de livraison:

Cachet du fabricant avec signature	Cachet de l'agent avec signature



PLETTAC
MEFRAN
ÉCHAFAUDAGES
VENTE
LOCATION

DECLARATION DE CONFORMITE



Le constructeur soussigné:

ALTRAD FAMEA ECA - ZI Laville - 47240 BON ENCONTRE – France, certifie que le matériel neuf désigné ci-après est conforme à la directive Européenne N°2006/42/CE du 17/05/06, ainsi qu'au normes européennes EN292-1;EN292-2; EN 294; EN 349; EN 418 et EN 60204-1 d'avril 98, la conformité aux normes françaises sur les monte matériaux catégories 3 soit les normes françaises NF E52-601; NF E52-602; NF E52-605, ainsi qu'aux règles de construction et de calcul en acier CM66, aux règles de construction et de calcul des charpentes en aluminium et aux règles définissant les effets du vent et de la neige NV65.

<u>Produit:</u> Monte matériaux		<u>Type:</u> M150		<u>N° de série :</u> AFE0	
Equipé d'un motoréducteur					
<u>Marque</u>	<u>Type</u>	<u>Puissance</u>	<u>Monophasé</u>	<u>Alternatif</u>	<u>Indice de protection</u>
PREME	AP01120	1.1 kW	220 V	50 Hz	IP 44
<i>Hauteur maximale d'utilisation= 15 m</i>					

Fait à Bon Encontre, le

SVIERCZYNSKI Alain
Responsable du site

<u>Cachet du revendeur</u>	<u>Date d'achat :</u>