

PLETTAC MEFRAN

NOTICE D'UTILISATION PROTECTION DE TREMIE



PLETTAC
MEFRAN
ÉCHAFAUDAGES
VENTE
LOCATION

Réf. TREMIEMONT
Edition Janvier 2026

Sommaire

Présentation	Page 3
Conseils de montage / E.P.I.	Page 4
Catalogue des éléments	Page 5
Charges utiles	Page 8
Montage standard	Page 9
Montage au dessus d'un escalier en béton	Page 10
Trémie droite	Page 11
Trémie contre un mur	Page 12
Trémie en L	Page 13
Trémie grande portée - Configuration 1	Page 14
Trémie grande portée - Configuration 2	Page 15

Téléchargements des notices

Toutes nos documentations sont disponibles en téléchargement sur notre site internet **altradplettacmefran.fr** ou via le QR code ci-dessous :



Nos gammes ALTRAD PLETTAC MEFRAN



Présentation

Protection contre les risques de chutes au travers des trémies.

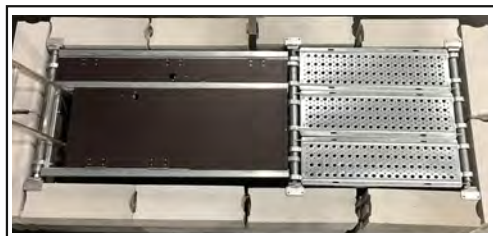
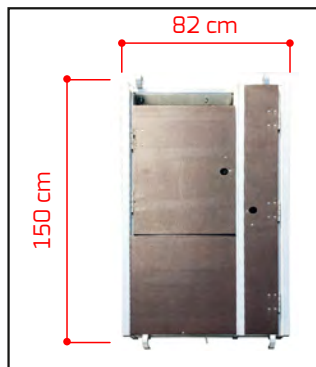
Ce système de protection permet de protéger les trémies et de travailler en sécurité.

Il permet également l'accès sécurisé, ainsi que l'approvisionnement des matériaux.

Grâce à une combinaison de tubes et de planchers de différentes longueurs, ce système permet de couvrir des trémies de dimensions et de formes variées. Des trémies rectangulaires, carrées ou en L, allant de 0.9m à 3.0m de large.

Le plateau de protection trémie (Réf: 009332) est peu encombrant avec des dimensions de 1.50m x 0,82m.

La charge admissible sur la protection de trémie est de 200daN/m².



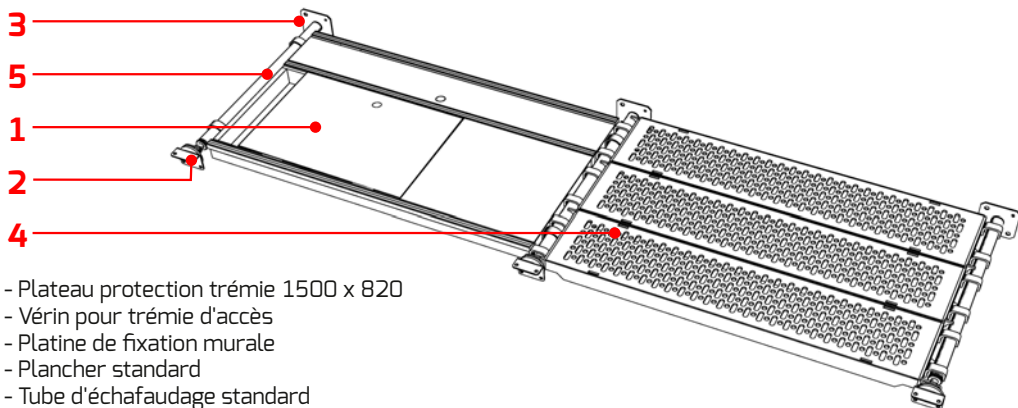
L'emprise des appuis est minime afin de permettre des travaux de revêtement de sol.



La trappe du plateau de protection trémie est ajourée afin de laisser passer n'importe quelle échelle une fois la trappe refermée.

Une deuxième trappe permet de faire passer les matériaux en sécurité.

Nomenclature



1 - Plateau protection trémie 1500 x 820

2 - Vérin pour trémie d'accès

3 - Platine de fixation murale

4 - Plancher standard

5 - Tube d'échafaudage standard

Voir les charges d'utilisation dans le manuel de montage ou demander conseil à notre service technique.
Les dessins ne sont pas contractuels. Les poids peuvent subir des variations.

Conseils de montage

Cette notice d'utilisation doit être tenue à disposition de tous les intervenants sur le chantier.

Demandez à notre service technique tout renseignement n'apparaissant pas dans ce manuel.

- Notice de montage

Suivre scrupuleusement ses préconisations. La notice est à conserver sur le chantier.

- Compétence du personnel

“Les protections de trémie ne peuvent être montés, démontés ou sensiblement modifiés que sous la direction d'une personne compétente et par des travailleurs qui ont reçu une formation adéquate et spécifique aux opérations envisagées”.

- Vérification du matériel

Avant le montage vérifier tout le matériel.

Graisser les loquets des planchers à trappes.

Eliminer toutes les pièces éventuellement endommagées (pièces tordues, etc...)

(voir ci-dessous les critères de rebut)

- Critères de rebut

Toutes les pièces déformées

Tous les planchers avec des crochets endommagés.

Tous les plateaux de protections trémie dont le contreplaqué se désagrège en rive.

- Trappes

La position normale des trappes est la position rabattue, pour éviter les chutes accidentelles de personnes. Par mesure de sécurité, elles se referment donc sous leur propre poids. Il ne faut jamais essayer de les bloquer en position ouverte, en forçant les charnières.

Liste E.P.I.

Casque, chaussures de sécurité, gants, lunettes. (Liste non limitative, suivant les conditions particulières du travail).



M002

Consulter le
manuel



M008

Port de chaussures
de sécurité
obligatoire



M009

Port des gants
obligatoire



M014

Port du casque
de protection
obligatoire



M004





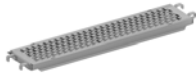
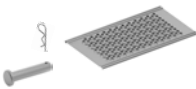



Port des lunettes
de protection
obligatoire

Catalogue des éléments



Voir les charges d'utilisation dans le manuel de montage ou demander conseil à notre service technique.
Les dessins ne sont pas contractuels. Les poids peuvent subir des variations.

Catalogue des éléments

	cm	kg	réf.
 <p>Plateau de protection trémie :</p> <p>Largeur: 82cm. Charge: 200daN/m² Trappe rabattable sous son propre poids. Passage de l'échelle (réf: AEL4) par l'ouverture.</p>	150x82 400	15.3 6.3	009332 AEL4
 <p>Vérin pour trémie :</p> <p>Permet de fixer le tube sur la trémie. Le vérin permet la mise en pression de l'ensemble afin d'assurer sa stabilité.</p>	-	3.0	563009
 <p>Platine pour fixation murale :</p> <p>Permet de fixer le tube dans le cas d'une trémie collée au mur. Se fixe avec deux chevilles.</p>	-	1.1	ASBA
 <p>Manchon de jonction :</p> <ul style="list-style-type: none"> - Permet de relier les tubes entre eux dans le cas d'une trémie en L (voir page Trémie en L) - Permet d'étayer dans le cas d'une trémie de plus de 2.0m de large (voir page Trémie de grande dimension - Configuration 1). 	25	1.6	KCDM
 <p>Plancher et planchon en acier :</p> <p>Largeurs 20 - 30 - 36 cm. Longueurs: 70 - 80 - 100 - 120 - 150 cm Accrochage sur le tube rond</p>	-	-	-
 <p>Plaque Toutacier (épaisseur 12mm) :</p> <p>Limite les surépaisseurs pour combler les vides. Fixation avec 2 axes et 2 goupilles.</p>	61x32 Axe Goupille	2.43 0.01 0.01	KMP061 HAG12 AGPP
 <p>Poteau à planches :</p> <p>Poteau à utiliser pour le montage de garde-corps sur-mesure autour d'une trémie. Quantité inférieure à 50 pièces → Quantité supérieure à 50 pièces →</p>	120 120	3.9 3.9	010000 010050
 <p>Tube d'échafaudage en acier galvanisé :</p> <p>Longueur 6m - Diamètre 48.3mm x 3.25mm Conforme à la norme NF EN 39</p>	600	22.6	UC60
 <p>Socle à vérin :</p> <p>Socle pour étaieement. (voir page Trémie de grande dimension - Configuration 1).</p>	40	2.6	ASV3

Voir les charges d'utilisation dans le manuel de montage ou demander conseil à notre service technique.
 Les dessins ne sont pas contractuels. Les poids peuvent subir des variations.



Charges utiles

La charge totale répartie admissible sur la protection de trémie est de :

200daN/m²

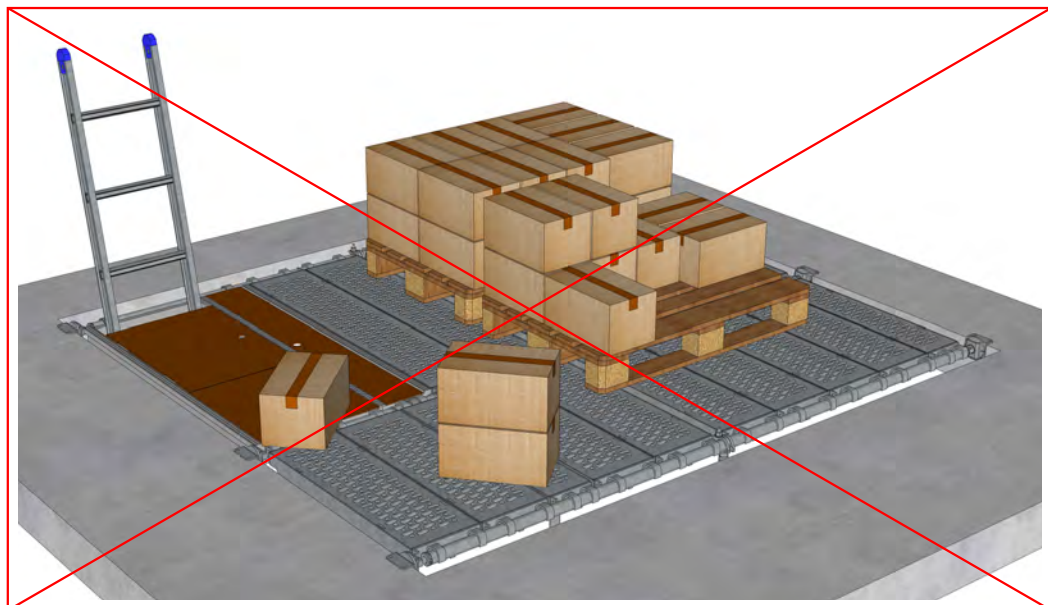
La largeur maximale des trémies que la protection est capable de couvrir sans renfort est de 1.50m.

Pour les largeurs supérieures à 1.50m un renfort est nécessaire (*voir page trémie de grande largeur configuration 1 et 2*).

Les planchers utiliser ne doivent pas dépasser les 1.50m.

Pour les configurations autres que celles représentées dans cette notice, un plan et une note de calcul sont nécessaires.

Ne pas stocker sur les protections de trémies.

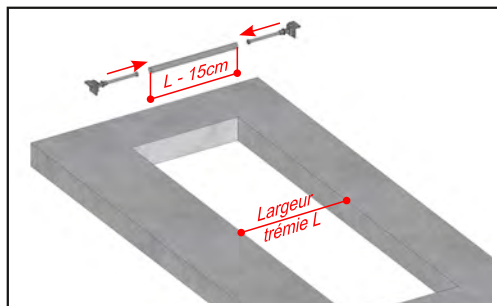


Voir les charges d'utilisation dans le manuel de montage ou demander conseil à notre service technique.
Les dessins ne sont pas contractuels. Les poids peuvent subir des variations.

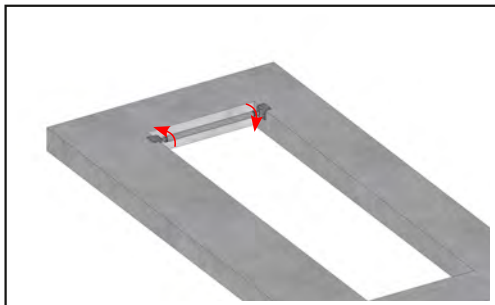
Montage d'une protection trémie standard

Le plateau de protection trémie (réf: 009332), et les planchers, reposent sur un tube rond d'échafaudage standard. Le tube est coupé, sur place, au dimensions de la trémie puis fixé avec deux vérins pour trémie (réf: 563009).

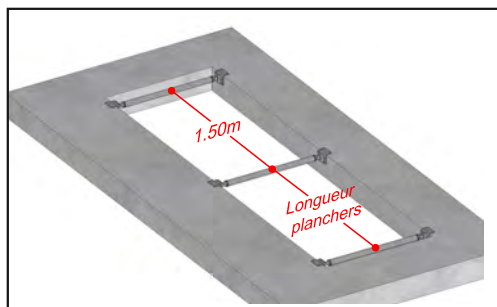
- 1/** Découpe du tube. 15cm plus court que la largeur de la trémie.



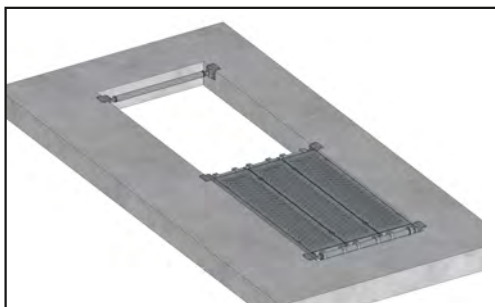
- 2/** Serrage modéré du support à l'aide des vérins pour trémie (réf: 563009).



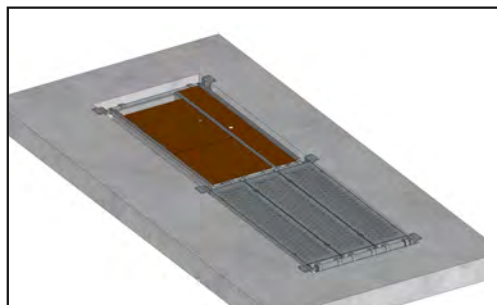
- 3/** 1.50m entre les deux premiers supports pour la pose du plateau de protection.



- 4/** Mise en place des planchers.



- 5/** Mise en place du plateau de protection pour trémie (réf: 009332).



- 6/** Accès à l'étage en sécurité.

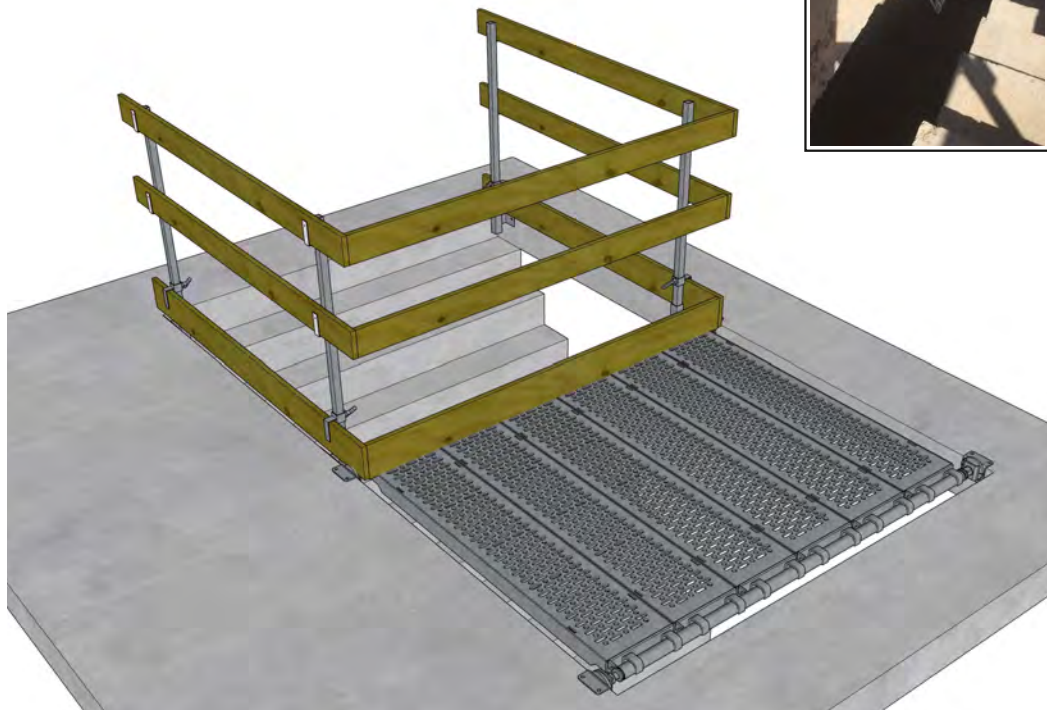


Montage au dessus d'un escalier en béton

Afin de laisser le passage libre dans le cas d'un escalier en béton présent au moment des travaux, il est possible de sécuriser la trémie avec le poteau à planches (réf: 010000).

La pose du poteau à planches se fait en fixant la platine dans la dalle béton avec des chevilles Ø10mm.

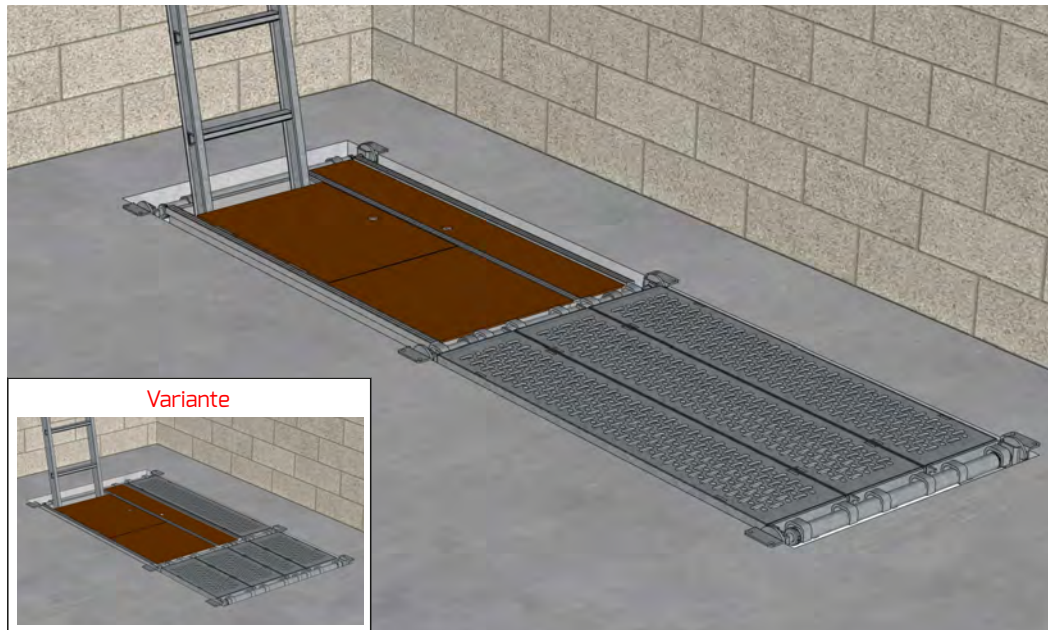
Le poteau à planches est conforme à la classe A suivant la norme NF-EN-13374 "Garde-corps périphériques temporaires".



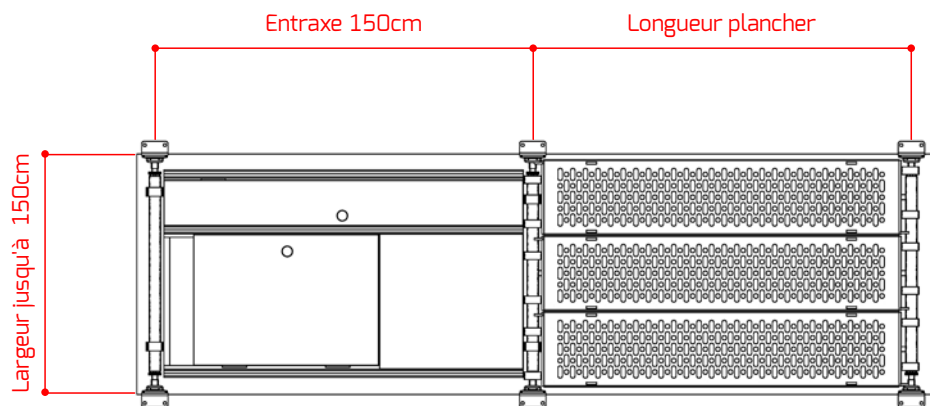
Voir les charges d'utilisation dans le manuel de montage ou demander conseil à notre service technique.
Les dessins ne sont pas contractuels. Les poids peuvent subir des variations.

Configurations types

Trémie droite



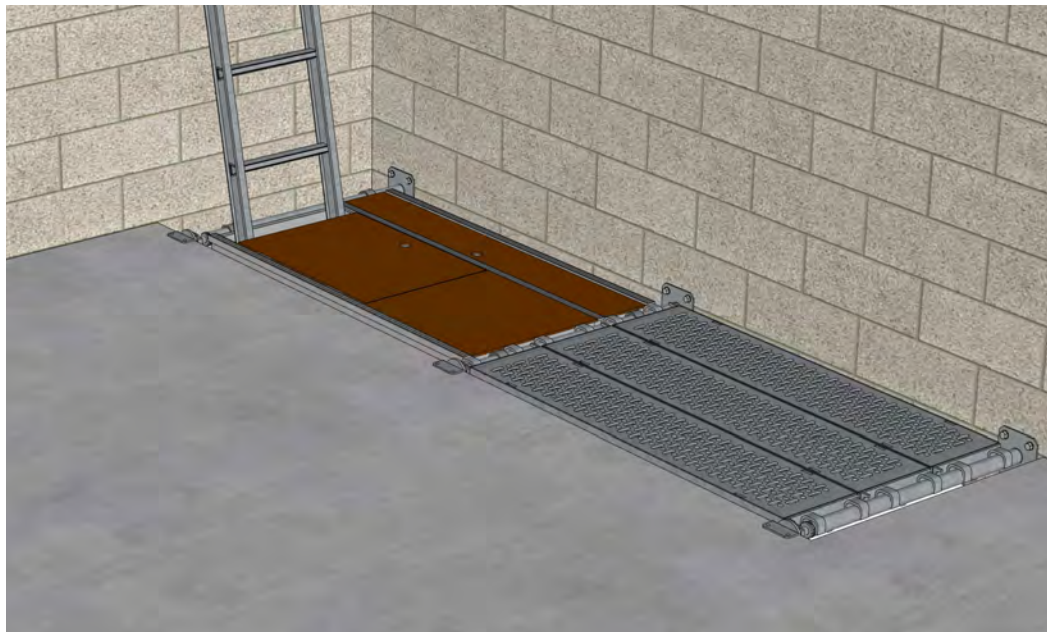
Variante: Pour les largeurs de trémie comprises entre 85cm et 150cm, compléter le vide avec des planchers.



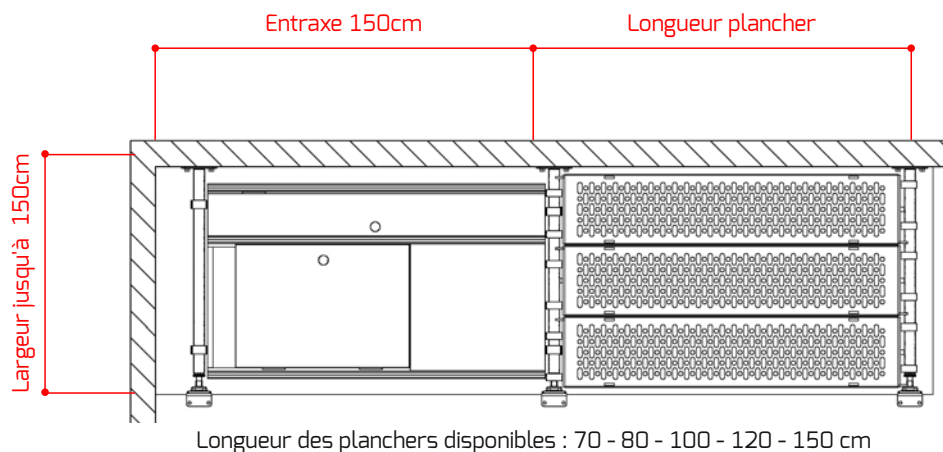
Longueur des planchers disponibles : 70 - 80 - 100 - 120 - 150 cm

Configurations types

Trémie contre un mur



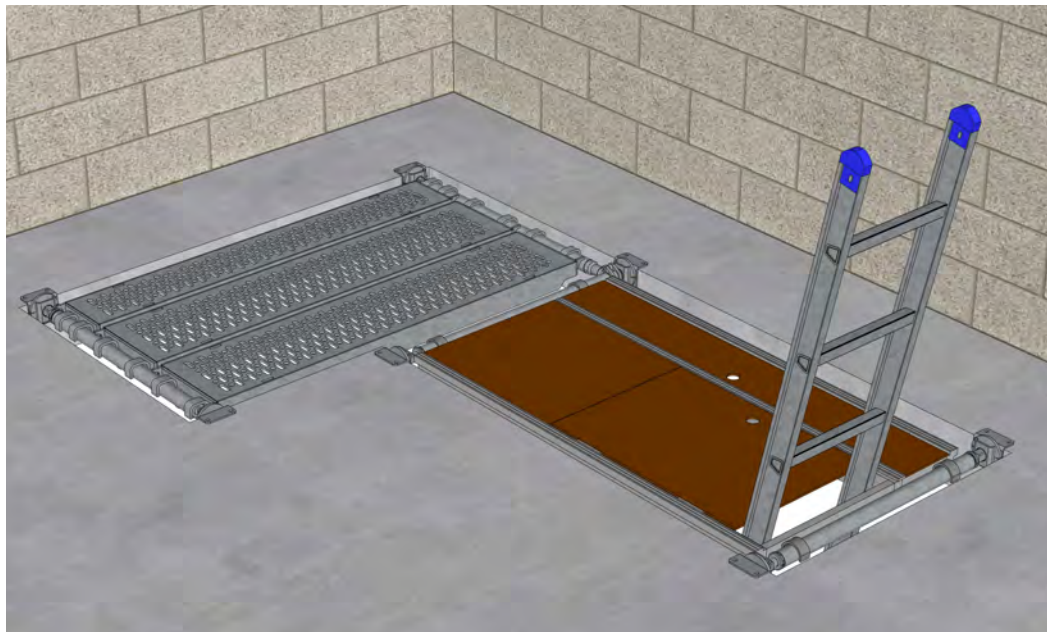
Du côté mur, remplacer le vérin de trémie par la platine pour fixation murale (réf: ASBA). La platine doit être fixée au mur avec deux chevilles capables de reprendre un effort vertical de 175daN.



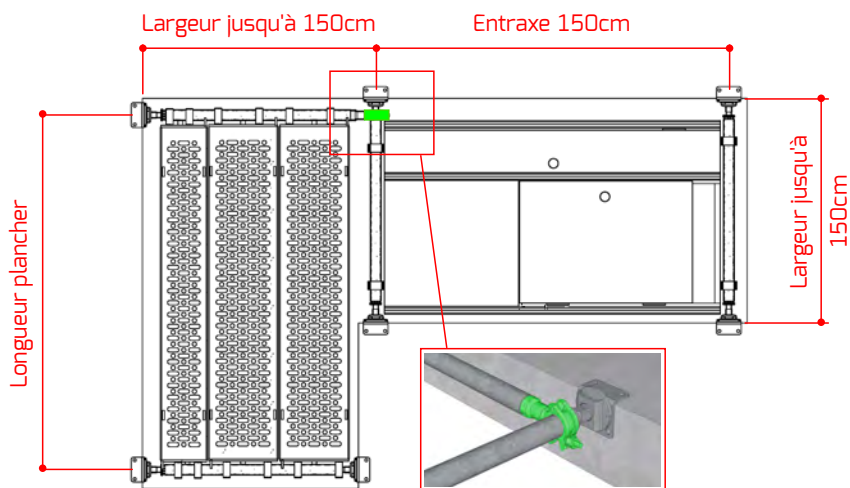
Voir les charges d'utilisation dans le manuel de montage ou demander conseil à notre service technique.
Les dessins ne sont pas contractuels. Les poids peuvent subir des variations.

Configurations types

Trémie en L



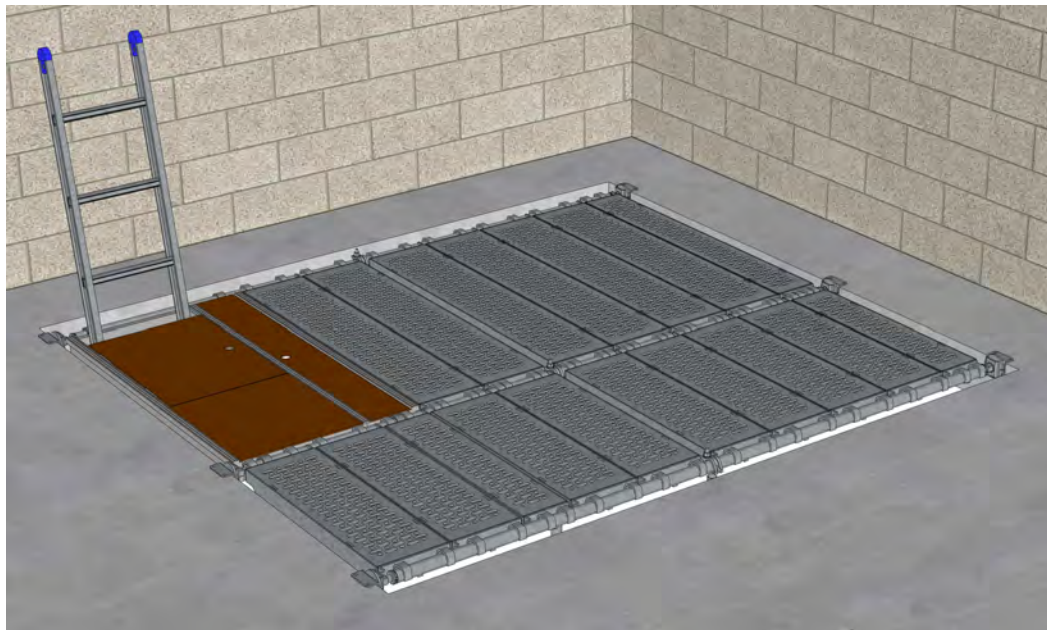
Pour les trémie en L, remplacer un vérin de trémie par un manchon de jonction (réf: KCDM) afin de pouvoir accrocher le support sur un tube (manchon de jonction en vert ci-dessous).



Longueur des planchers disponibles : 70 - 80 - 100 - 120 - 150 cm

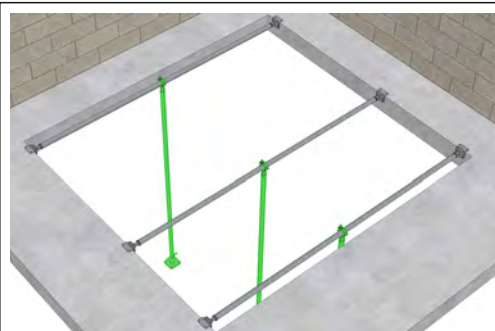
Configurations types

Trémie de grande largeur (Entre 150 et 300 cm) - Configuration 1



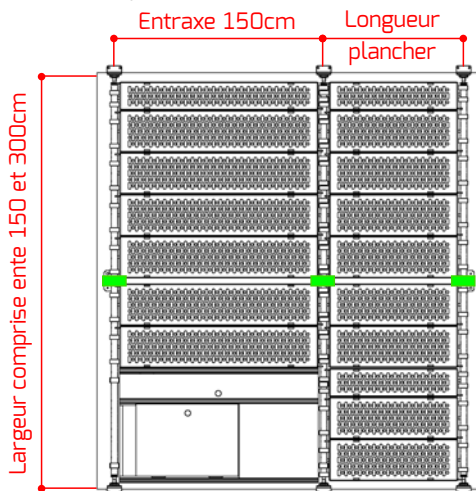
Quand la largeur de la trémie est supérieure à 150cm, il est nécessaire de recouper la porté avec un système d'étaielement (en vert sur la vue ci-dessous).

Pour les largeurs supérieures à 300cm, ou les hauteurs d'étaielement supérieur à 320 cm, établir une note de calcul spécifique.



Le système d'étaielement, pour recouper les grandes largeurs est constitué :

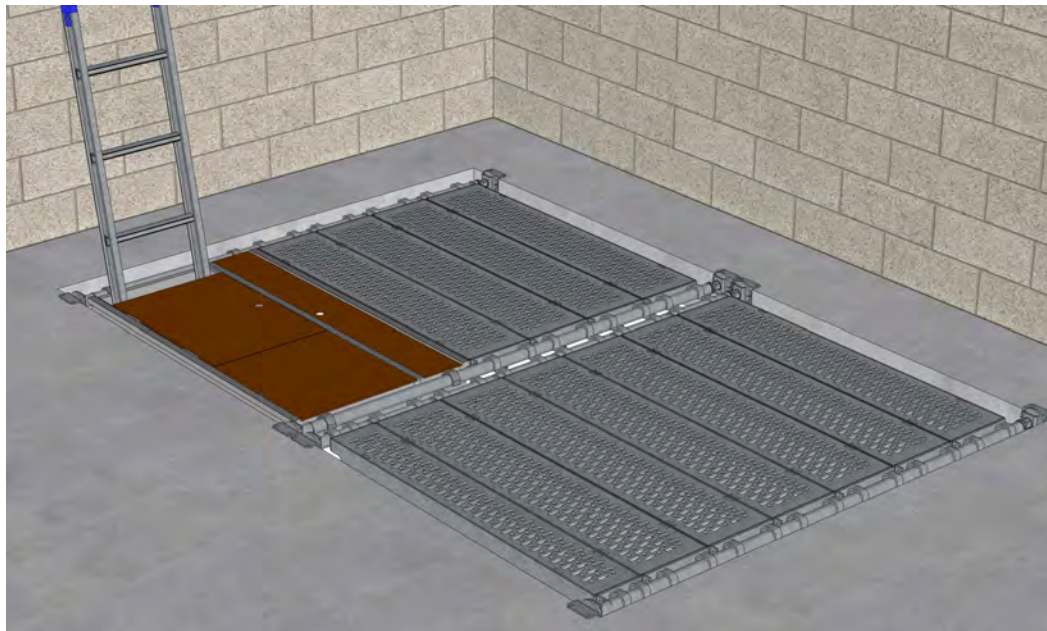
- Un socle réglable (réf: ASV3)
- Un manchon de jonction (réf: KCDM)
- Un tube d'échafaudage coupé sur place à la bonne hauteur (**maximum 300cm**).



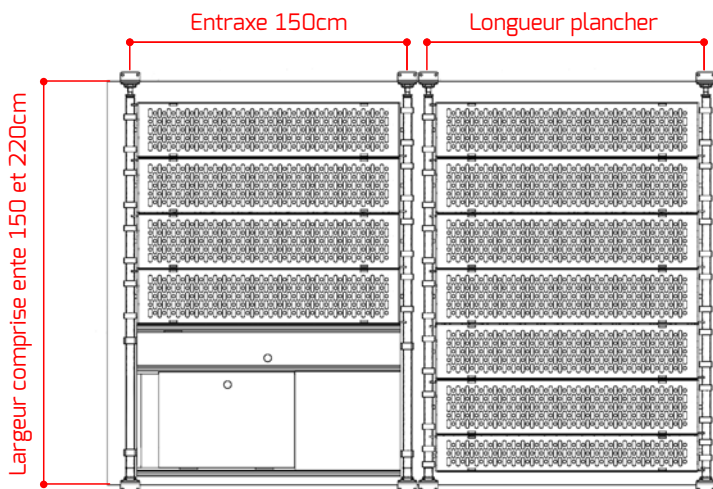
Longueur des planchers disponibles :
70 - 80 - 100 - 120 - 150 cm

Configurations types

Trémie de grande largeur (Entre 150 et 220cm)- Configuration 2



Quand la largeur de la trémie est supérieure à 150cm, il est aussi possible de doubler le tube afin de limiter les charges sur celui-ci. Pour les largeurs supérieures à 220cm, établir une note de calcul spécifique.



Longueur des planchers disponibles : 70 - 80 - 100 - 120 - 150 cm

Voir les charges d'utilisation dans le manuel de montage ou demander conseil à notre service technique.
Les dessins ne sont pas contractuels. Les poids peuvent subir des variations.

S.A.R.L. au capital de 7 548 240 euros - n° SIRET 411 010 424 00033 - TVA intracommunautaire - FR70 411 010 424
RCS Béziers B411010424 - APE 4663 Z

ALTRAD PLETTAC MEFRAN

Siège sociale

16 Avenue de la Gardie 34510 Florensac - FRANCE
Tél. (+33) 4 67 94 52 29 - Fax. (+33) 4 67 94 52 23

Etablissement principal

19 route d'Ozoir - 77680 Roissy en Brie - FRANCE
Tél. (+33) 1 60 18 33 33 - Fax. (+33) 1 60 60 41 68

apm@altrad.com - www.altradplettacmefran.com



PLETTAC
MEFRAN
ÉCHAFAUDAGES
VENTE
LOCATION